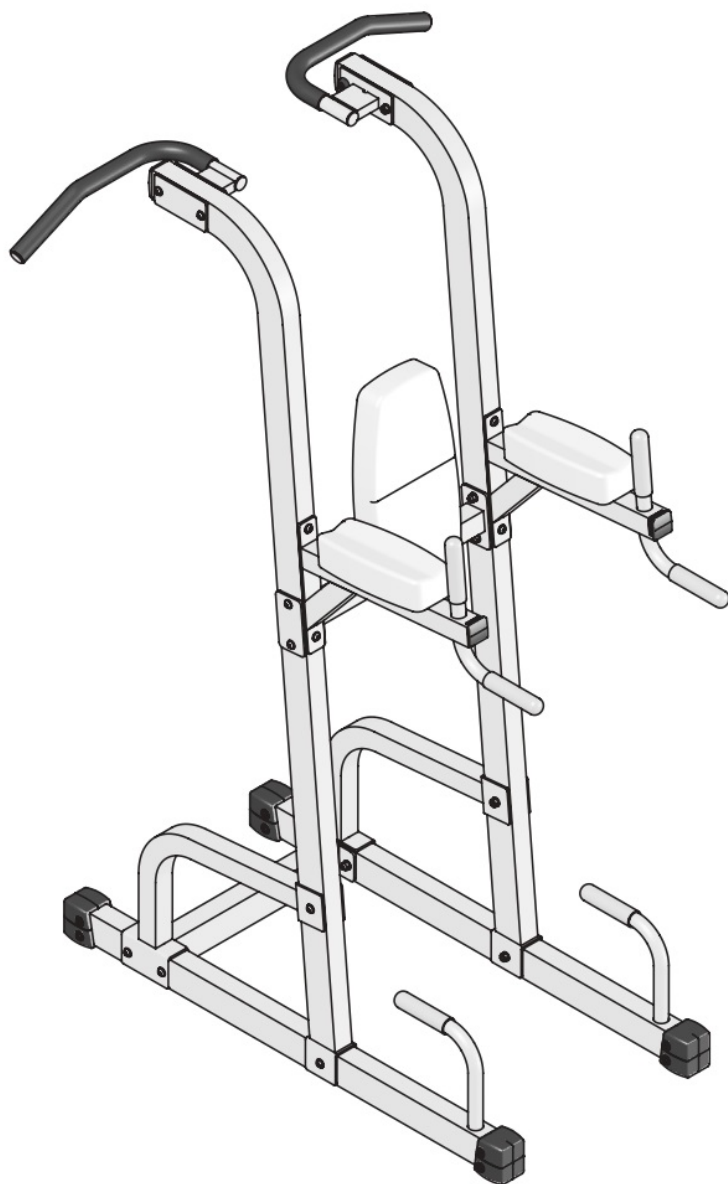


## РУКОВОДСТВО ПОЛЬЗОВАТЕЛЯ



**Внимание!** Перед использованием тренажера ознакомьтесь с данным руководством.

## ВНИМАНИЕ

Перед использованием тренажера ознакомьтесь с данным руководством.

Любая часть информации, содержащаяся в данном руководстве пользователя, может быть изменена без предварительного уведомления. Актуальная информация отражена на официальном сайте поставщика оборудования ООО «СпортРус»: [www.aerofit.ru](http://www.aerofit.ru). Производитель оставляет за собой право вносить изменения без предупреждения в конструкцию изделия, не ухудшающие его потребительских свойств.

## СОДЕРЖАНИЕ

Инструкция по технике безопасности -----	3
Общие рекомендации по сборке -----	4
Список деталей -----	5
Сборочный чертеж -----	6
Тип крепежа -----	7
Инструкция по сборке -----	8
Этапы сборки-----	9
График технического обслуживания -----	13
Общая информация о техническом обслуживании-----	14
Общие рекомендации -----	15
Характеристики -----	15

### ПОКУПАТЕЛЬ НЕСЕТ ОТВЕТСТВЕННОСТЬ ЗА:

- изучение и соблюдение правил прилагаемого руководства пользователя
- информирование и инструктаж лиц, являющихся конечными пользователями и лиц, относящихся к обслуживающему персоналу, о содержании данного руководства в части надлежащего использования, эксплуатации и обслуживания.

## Инструкция по технике безопасности

Перед началом тренировки, необходимо пройти физическое обследование у врача. Помните, что неправильные или чрезмерные тренировки могут закончиться травмами или нанести вред здоровью. Во избежание травм или любого увечья, внимательно прочитайте инструкцию по технике безопасности, прежде чем приступить к занятиям.

1. Ознакомьтесь внимательно с пунктами, описанными в инструкции и соблюдайте их в процессе эксплуатации.
2. Используйте тренажер только по его прямому назначению, описанному в инструкции. Не используйте приспособления, не рекомендованные производителем.
3. Тренажер следует устанавливать на ровной устойчивой поверхности, оставляя вокруг не менее 60-ти см свободного пространства при полной амплитуде движения составных частей тренажера, для обеспечения полного доступа. Тренажер предназначен для занятий в закрытых помещениях, не используйте тренажер на открытом воздухе.
4. В целях безопасности рама весового стека имеет отверстия для крепления к полу. Для обеспечения устойчивости и предотвращения раскачивания или опрокидывания необходимо прикрепить тренажер к полу.
5. Не подпускайте детей, а также лиц с ограниченными способностями, к тренажеру. Подростки должны тренироваться под присмотром тренера.
6. Помните, что неправильные или чрезмерные тренировки могут закончиться травмами или нанести вред здоровью. Если во время тренировки Вы почувствовали неприятные ощущения или боль, прекратите тренировку и обратитесь к врачу.
7. Никогда не используйте неправильно собранное или поврежденное оборудование. Не засоряйте и не вставляйте посторонние предметы в отверстия в тренажере.
8. Всегда проверяйте оборудование и стальные тросы перед эксплуатацией. Убедитесь, что все крепежи и стальные тросы безопасны находятся в пригодном состоянии.
9. Потертые или изношенные стальные тросы при разрыве могут быть причиной травм и увечий. Необходимо проверять состояние стальных тросов на наличие признаков износа.
10. Не пытайтесь поднять вес больше ваших физических возможностей.
11. Будьте внимательны при посадке и выходе из тренажера.

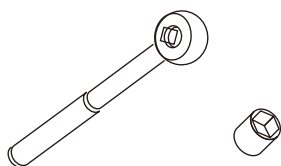
Для тренировки надевайте соответствующую спортивную одежду и обувь. Не одевайте слишком широкую или длинную одежду. Длинные волосы необходимо собрать в пучок.

## Общие рекомендации по сборке

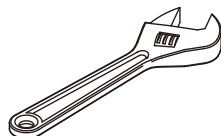
### Меры предосторожности во время сборки

Ознакомьтесь внимательно с этапами сборки, описанными в инструкции и следуйте им в строгой последовательности. Сборка и эксплуатация оборудования должны производиться на твердой ровной поверхности. Во время сборки держите детали тренажера подальше от стен и мебели. Во избежание преждевременного износа деталей и предотвращения поломки тренажера, необходимо регулярно проводить техническое обслуживание. До начала сборки ознакомьтесь внимательно с данной инструкцией. Внимательно сверьте список деталей с фактическими деталями, находящимися в заводской упаковке. При заказе запасных частей используйте номер детали и описание из инструкции. Для заказа запчастей необходимо обратиться к официальному представителю. После сборки проверьте правильно ли работают все части тренажера. При возникновении неполадок, сначала проверьте правильность сборки согласно инструкции, при условии, если сборка была самостоятельной. Если проблему не удалось решить, обратитесь к официальному представителю. При обращении в сервисную службу необходимо назвать серийный номер тренажера. Проверьте все детали прежде чем начать сборку.

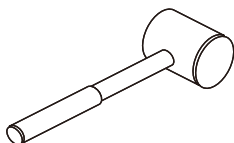
## Инструменты для сборки



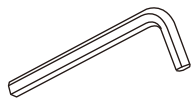
Ключ-Трещотка для торцовых головок



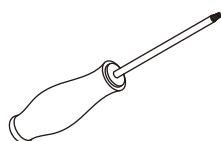
Разводной ключ



Резиновый молоток



Набор шестигранных ключей



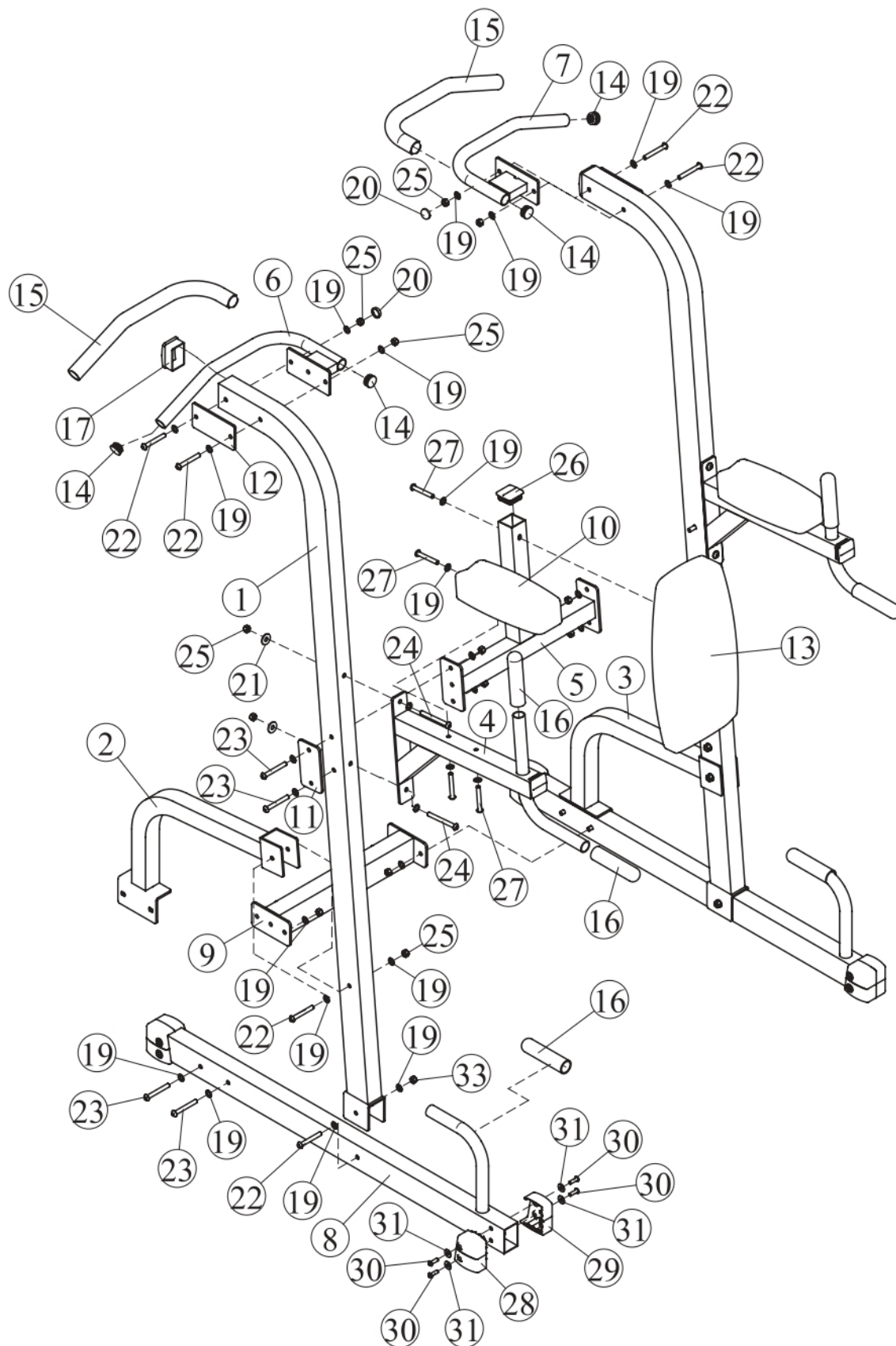
Крестообразная отвертка

## Список деталей

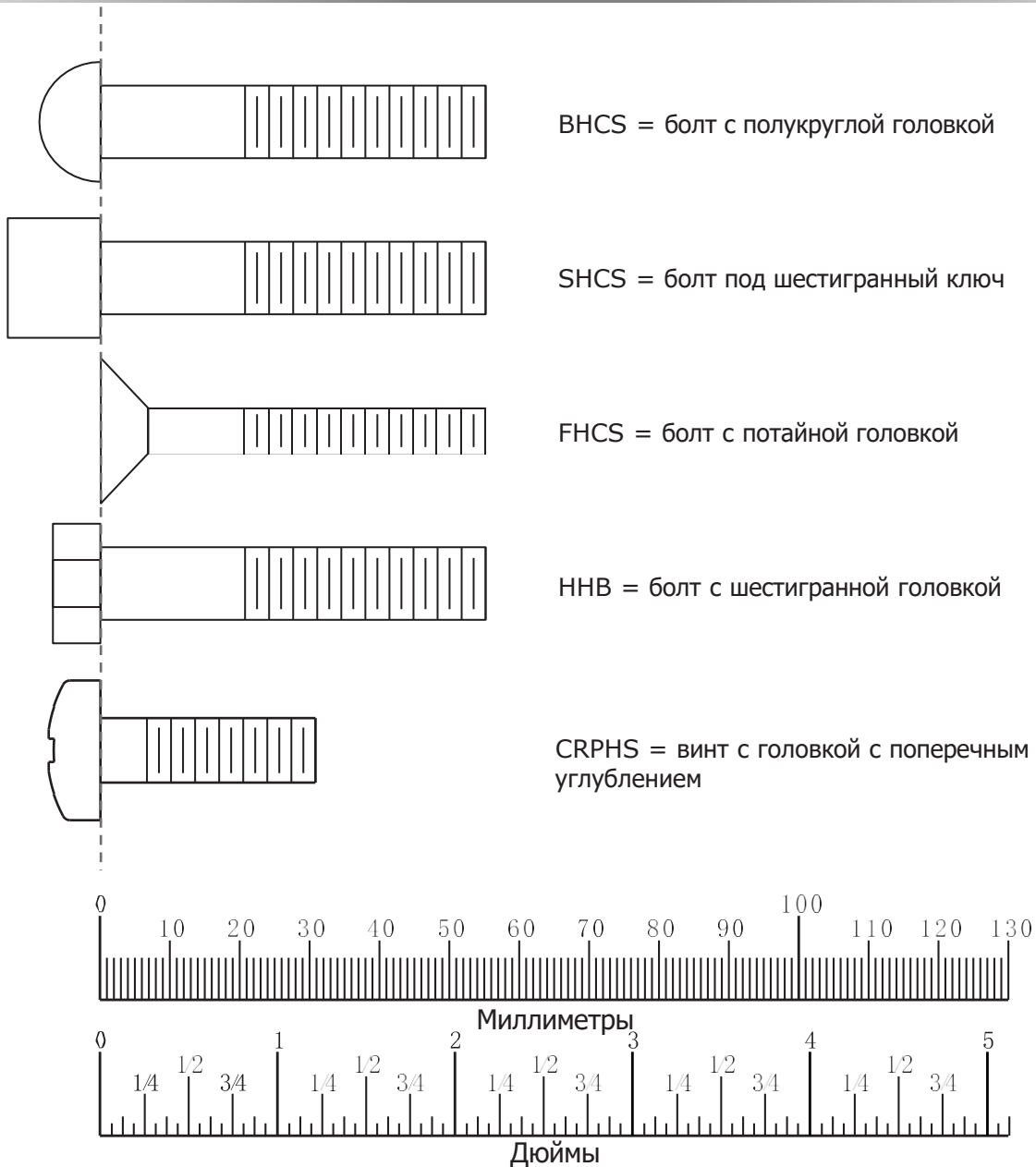
**ПРИМ: НЕКОТОРЫЕ ДЕТАЛИ ИЗ СПИСКА МОГУТ БЫТЬ СОБРАНЫ**

№.	Описание	К-во
1	Вертикальная рама	2
2	Левая опорная рама	1
3	Правая опорная рама	1
4	Рама для упора	2
5	Рама спинки	1
6	Правая рукоятка	1
7	Левая рукоятка	1
8	Нижняя рама	2
9	Поперечная рама	1
10	Упорная подушка под локти	2
11	Пластина	2
12	Увеличенная пластина	2
13	Спинка	1
14	Заглушка Ф32	4
15	Рукоятка Ф38*Ф32*550	2
16	Рукоятка Ф32*175	6
17	Заглушка 50.8*76.2	2
19	Плоская шайба Ф11*Ф23*2	42
20	Заглушка	2
21	Шайба Ф11*Ф30*2	4
22	Болт ВНCS M10*75	8
23	Болт ВНCS M10*80	8
24	Болт ВНCS M10*100	4
25	Самоконтрящаяся гайка M10	20
26	Заглушка 50.8	3
27	Болт ВНCS M10*72	6
28	Правый декоративный кожух	4
29	Левый декоративный кожух	4
30	Болт ВНCS M8*25	16
31	Плоская шайба Ф9*Ф22*2	16
32	Шестигранный ключ S=6	1
33	Отвертка 17-19	1

# Сборочный чертеж



## Измерения



Диаметр болта мм/дюймы	M6(1/4")	M8(5/16")	M10(3/8")	M12(1/2")	M16(5/8")
Момент затяжки Н/м	9~12	22~30	45~59	78~104	193~257
Прилагаемая сила взрослого мужчины	Сила запястья	Сила запястья и предплечья	Сила всей руки	Сила рук и верхней части тела	Со всей силы

## Инструкция по сборке

Сборка оборудования профессиональными монтажниками занимает около 2 часов. Если вы впервые собираете оборудование такого типа, планируйте потратить на это больше времени. Настоятельно рекомендуется, чтобы сборку оборудования выполняли профессиональные монтажники. Возможно, вам будет быстрее, безопаснее и проще собрать это оборудование с помощью друга, поскольку некоторые компоненты могут быть большими, тяжелыми или неудобными в обращении в одиночку. Важно, чтобы вы собирали свое изделие в чистом, незагроможденном месте. Это позволит вам передвигаться по изделию во время установки компонентов и снизит вероятность получения травм во время сборки.



### ВНИМАНИЕ!

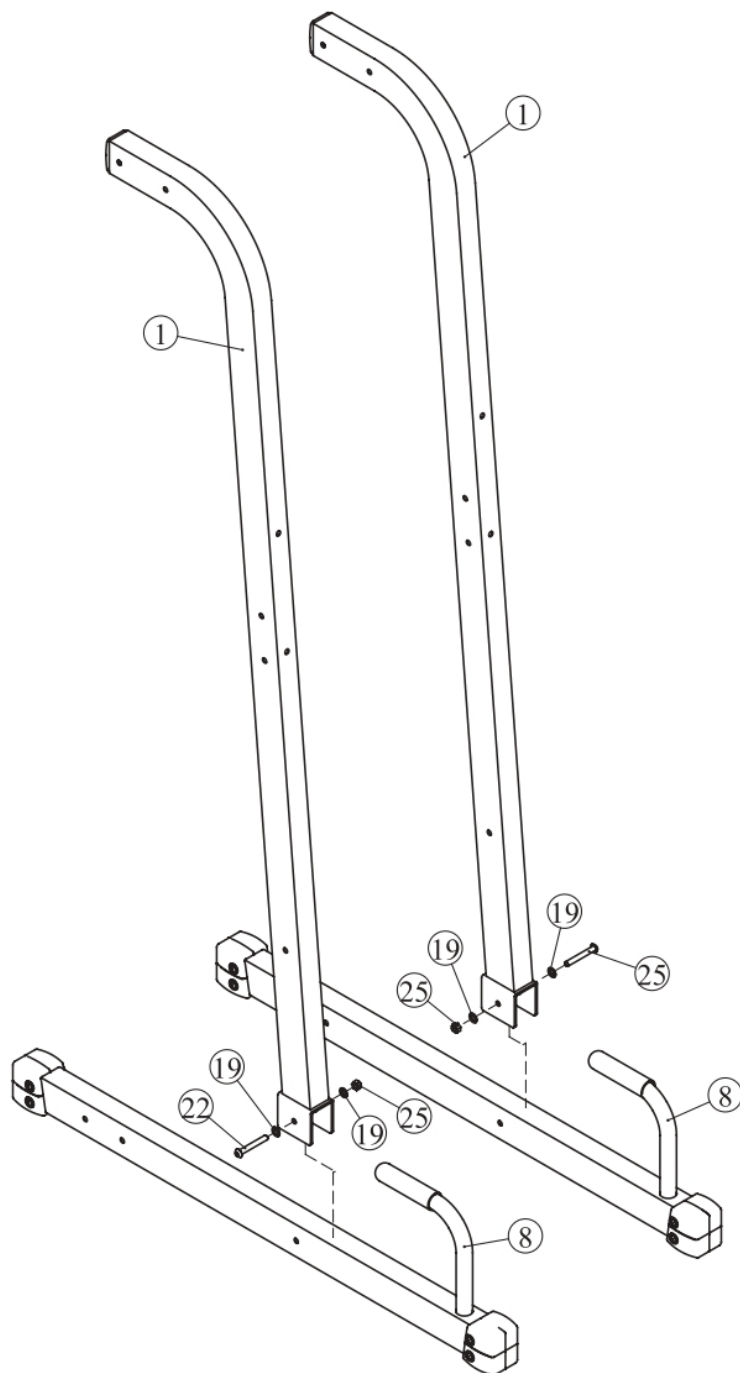
Как и в случае с любой собранной деталью, правильное выравнивание и регулировка имеют решающее значение. При затягивании крепежных элементов обязательно оставляйте место для регулировки. Не затягивайте крепежные элементы до конца, пока не получите соответствующих инструкций. Соблюдайте осторожность при сборке компонентов в последовательности, представленной в данном руководстве.

## Этапы сборки

### ШАГ 1

1. Прикрепите вертикальную раму (#1) к нижней раме (#8) используя: один болт М10\*75 ВНСС (#22), две шайбы Ф11\*Ф23\*2 (#19), одну самоконтрящуюся гайку М10 (#25).
2. Сборка второй вертикальной рамы производится аналогично.

**Прим: Не затягивайте болты до окончания сборки.**



## Этапы сборки

### ШАГ 2

1. Прикрепите раму спинки (#5) к вертикальным рамам (#1), используя: четыре болта M10\*80 BHCS (#23), восемь плоских шайб Ф11\*Ф23\*2 (#19), четыре самоконтрящиеся гайки M10 (#25), две пластины (#11).

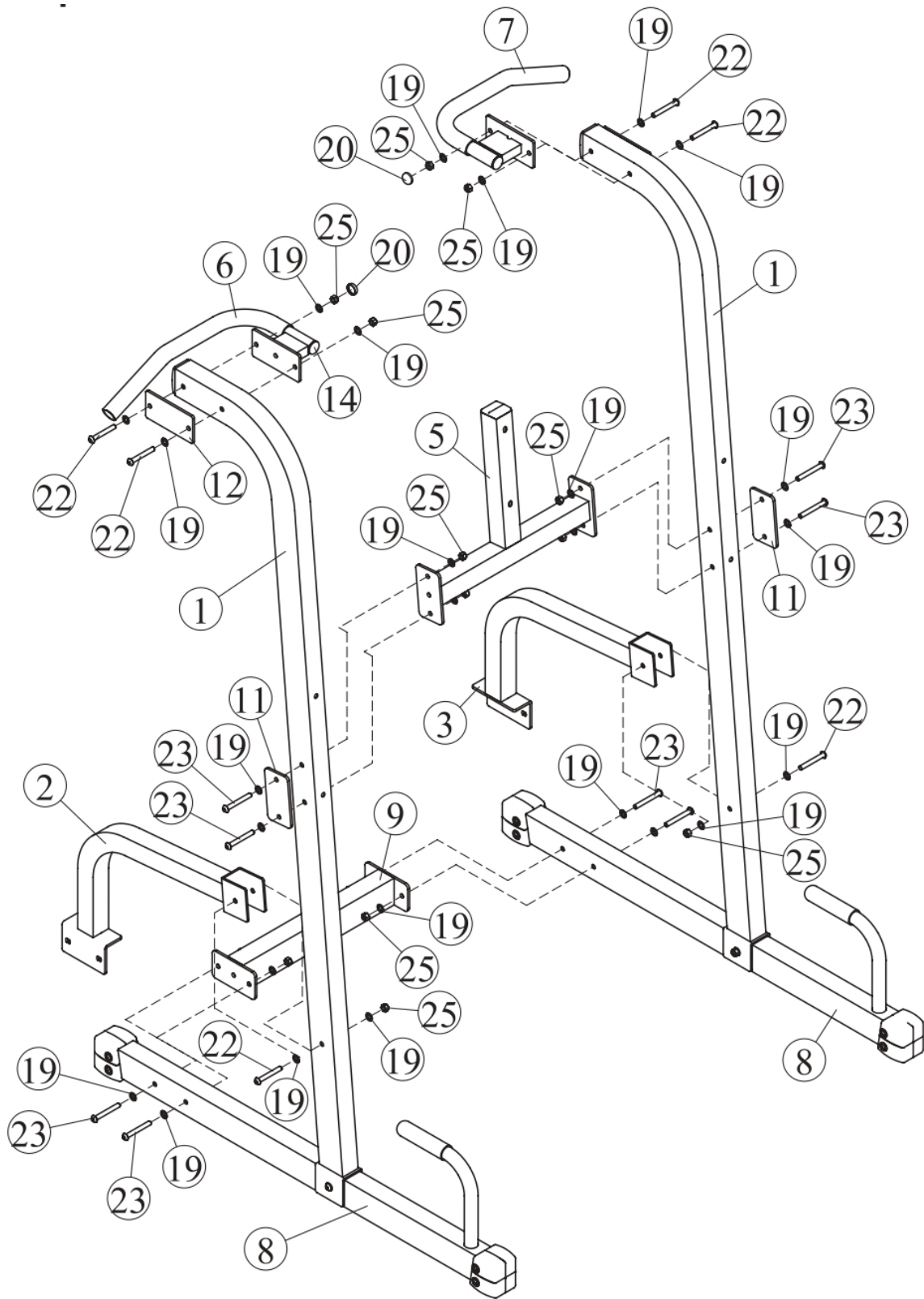
**Прим: пластины (#11) должны быть расположены с внешней стороны.**

2. Прикрепите левую и правую опорную раму (#2, #3) к нижней раме (#8) и поперечной раме (#9) используя: четыре болта M10\*80 BHCS (#23), восемь плоских шайб Ф11\*Ф23\*2 (#19), четыре самоконтрящиеся гайки M10 (#25).
3. Прикрепите левую и правую опорные рамы (#2, #3) к вертикальным рамам (#1) используя: два болта M10\*75 BHCS (#22), четыре плоские шайбы Ф11\*Ф23\*2 (#19), две самоконтрящиеся гайки M10 (#25).
4. Прикрепите левую и правую рукоятку (#6, #7) к вертикальным рамам (#1) используя: четыре болта M10\*75 BHCS (#22), восемь плоских шайб Ф11\*Ф23\*2 (#19), четыре самоконтрящиеся гайки M10 (#25), две заглушки (#20), две пластины (#12).

**Прим: пластины (#12) должны быть расположены с внешней стороны.**

**Не затягивайте болты до окончания сборки.**

## Этапы сборки

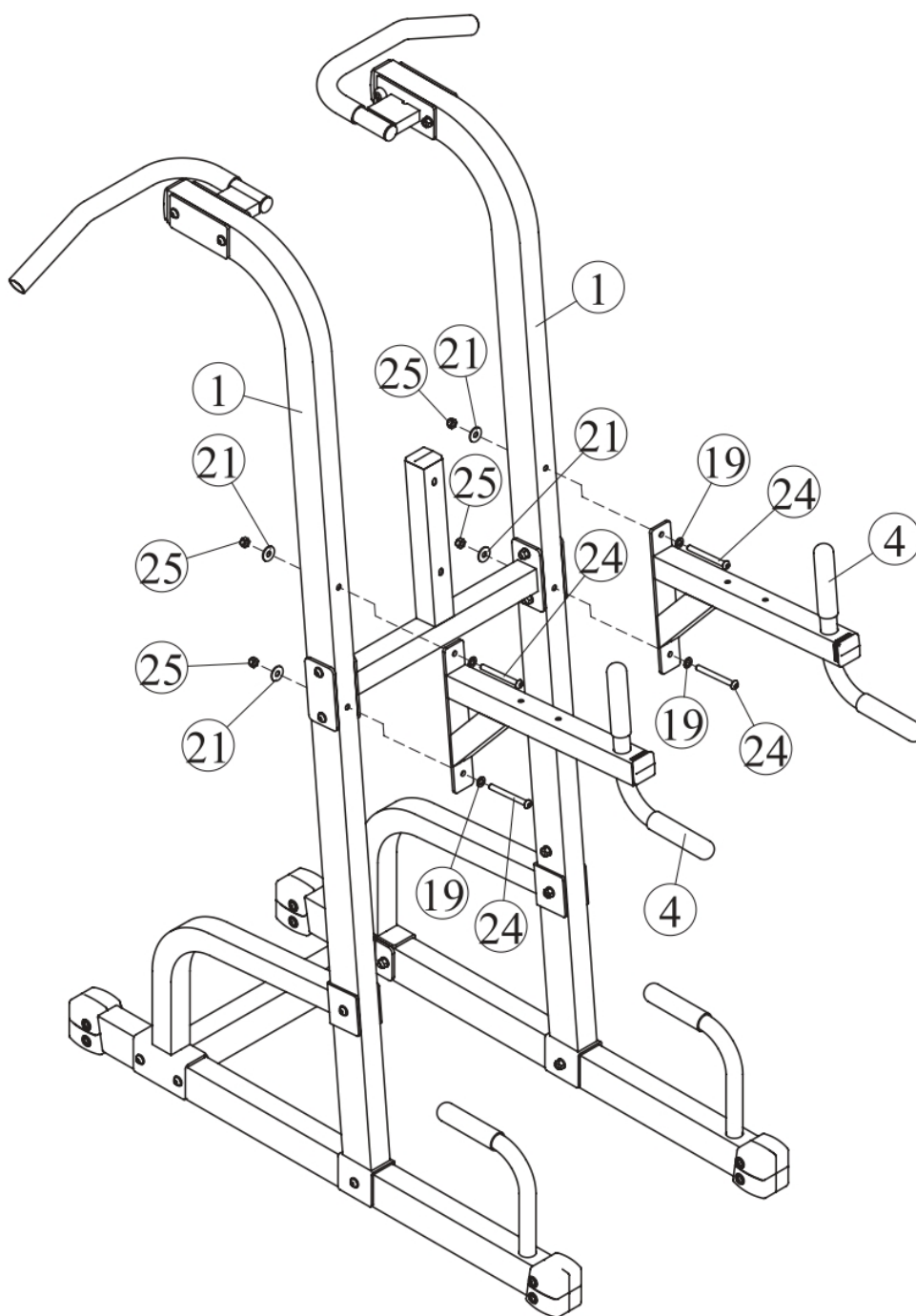


## Этапы сборки

### ШАГ 3

Соедините раму для упора (# 4) с вертикальной рамой (# 1), используя: четыре M10\* 100 ВНС (# 24), четыре плоские шайбы Ф11 \* Ф23\* 2 (# 19), четыре шайбы (# 21), четыре самоконтрящиеся гайки М10 (#25).

**Примечание:** Вручную затяните болты и самоконтрящиеся гайки до тех пор, пока машина не будет полностью собрана.



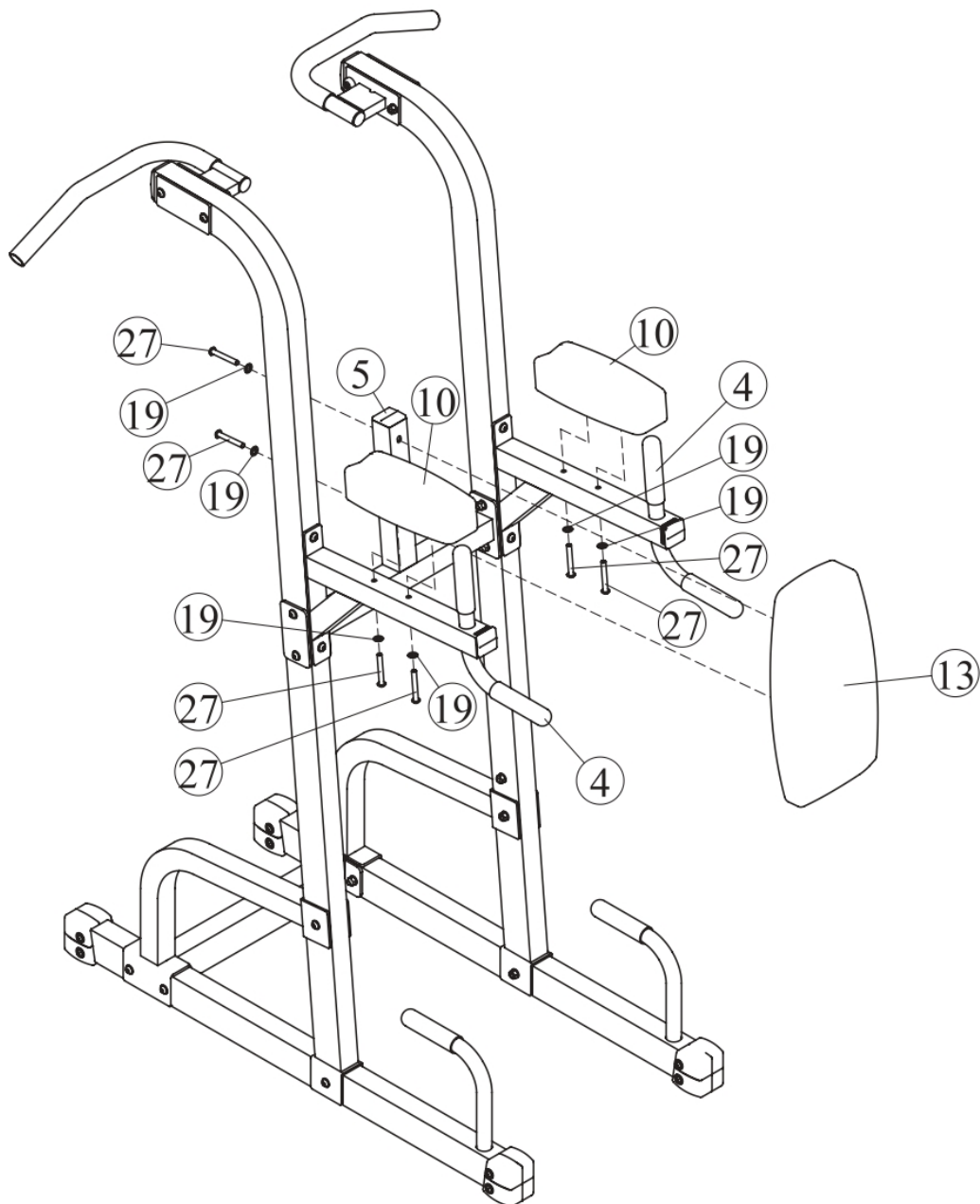
## Этапы сборки

### ШАГ 4

Прикрепите спинку (#13) к опорной раме спинки (#5) с помощью:  
двух M10\*72 ВНС (#27) и двух плоских шайб Ф11\*Ф23\*2 (#19)

2. Соедините упорную подушку под локти (#10) с рамами для упора (#4), используя:  
четыре M10\*72 ВНС (#27) и четыре плоские шайбы Ф11\*Ф23\*2 (#19).

**Прим: Затяните болты и гайки.**



## График технического обслуживания

Типовая проверка	Коммерческое использование	Использование дома	ОТМЕТКИ					
Осмотр цепей и их соединений, фиксаторов грузов, карабинов, фиксаторов положения, шарнирных соединений	ЕЖЕДНЕВНО	ЕЖЕНЕДЕЛЬНО						
Чистка обивки	ЕЖЕДНЕВНО	ЕЖЕНЕДЕЛЬНО						
Проверка тросов, ремней и их натяжения	ЕЖЕДНЕВНО	ЕЖЕНЕДЕЛЬНО						
Осмотр поручней, рукояток, турников	ЕЖЕНЕДЕЛЬНО	РАЗ В 3 МЕСЯЦА						
Проверка наличия наклеек	ЕЖЕНЕДЕЛЬНО	РАЗ В 3 МЕСЯЦА						
Осмотр гаек и болтов, при необходимости их затяжка	ЕЖЕНЕДЕЛЬНО	РАЗ В 3 МЕСЯЦА						
Проверка антискользящего покрытия	ЕЖЕНЕДЕЛЬНО	РАЗ В 3 МЕСЯЦА						
Чистка и смазка направляющих стержней весовых стеков, тефлоносодержащей или силиконовой смазкой	ЕЖЕМЕСЯЧНО	РАЗ В 3 МЕСЯЦА						
Смазка пластиковых направляющих, линейных подшипников и втулок	ЕЖЕМЕСЯЧНО	РАЗ В 3 МЕСЯЦА						
Эстетическая чистка глянцевых элементов	РАЗ В 6 МЕСЯЦЕВ	ЕЖЕГОДНО						
Обновление литиевой смазки в линейных подшипниках	РАЗ В 6 МЕСЯЦЕВ	ЕЖЕГОДНО						
Замена тросов, ремней и соединительных частей	ЕЖЕГОДНО	РАЗ В 3 ГОДА						

Данный тренажер предназначен для коммерческого использования, соответственно должен обслуживаться согласно графику для коммерческого использования.

## Информация о техническом обслуживании

### **Цепи и их соединения, фиксаторы грузов, карабины, фиксаторы положения, шарнирные соединения, пружины:**

Проверьте все вышеперечисленные детали на предмет износа или повреждения. Проверьте пружины в фиксаторах положения, если пружина растянулась, необходимо ее заменить.

### **Обивка:**

Для продления срока службы обивки и в целях соблюдения гигиены, обивку необходимо протирать влажной тряпкой, каждый раз после завершения тренировки. Периодически необходимо проводить полную чистку обивки, используя мягкое мыло или специальное средство, предназначенное для чистки винила. После чистки производитель рекомендует использовать специальное средство по уходу за покрытиями из винила или ПВХ. Не используйте абразивные чистящие средства или другие средства, не предназначенные для ухода за винилом. Порванную или потрескавшуюся обивку необходимо заменить. Держите острые или режущие предметы вдали от валиков и сидений.

### **Наклейки:**

Каждая наклейка содержит первичную информацию о технике безопасности, а также другую пользовательскую информацию.

### **Гайки и болты:**

Осмотрите затянуты ли все гайки и болты, при необходимости затяните. Периодически необходимо производить повторное затягивание болтов и гаек, во избежание расшатывания деталей.

### **Антискользящая поверхность:**

Упоры для ног покрыты специальным покрытием, которое препятствует проскальзыванию ног во время тренировки, если покрытие износилось или истерлось его необходимо заменить.

### **Ремни и тросы:**

Данный тренажер укомплектован высококачественными ремнями и тросами. Необходимо проводить периодический визуальный осмотр ремней и тросов, на предмет наличия трещин, царапин заусенцев. Когда тренажер не используется, возьмитесь двумя пальцами за трос и проведите по всей длине торса. Это позволит проверить выпуклости и вмятины на тросе. Необходимо немедленно производить замену тросов и ремней при появлении первых признаков истирания и износа. Не используйте оборудование с изношенными тросами.

### **Натяжение ремней и тросов:**

Проверьте правильное положение тросов, (обратитесь к инструкции по сборке) а также проверьте затянуты ли болты и надежность фиксации самих тросов. Проверьте не провисает ли трос, при необходимости отрегулируйте натяжение.

### **Втулки, Направляющие стержни:**

Удалите тряпкой грязь и пыль с направляющих стержней, перед нанесением смазки. Нанесите силикон или специальный спрей на втулки и направляющие стержни.

### **Линейные подшипники:**

Перед сборкой/при проведении тех. обслуживания извлеките линейные подшипники и нанесите смазку во внутреннюю часть подшипника, при помощи трубки-удлинителя, вдавив смазку в шарики. Используйте вышеуказанные рекомендации во время проведения профилактических работ и технического обслуживания.

## Общие рекомендации

Перед началом использования тренажера внимательно ознакомьтесь со всей инструкцией по эксплуатации или пройдите вводный инструктаж. Для достижения максимального результата, а также во избежание повреждений и травм необходимо получить персональную консультацию от фитнес-тренера и следовать его рекомендациям.

Для достижения видимого результата от выполнения силовых упражнений необходимо знать и соблюдать общие основы методик тренировок. Не спешите приступать к выполнению упражнений без первоначальных знаний.

Перед тем как начать тренировку на силовом тренажере необходимо сделать разминку. Растяжка, йога, бег трусцой, гимнастика или другие кардио упражнения помогут разогреть мышцы и подготовить их для силовых нагрузок.

Прежде чем устанавливать слишком тяжелый вес, необходимо проконсультироваться с фитнес инструктором. Для тренировки правильных групп мышц следите за положением тела во время тренировки.

Не превышайте свои физические возможности. Если у вас нет опыта или Вы приступили к тренировке после длительного перерыва, во избежание получения увечий и травм, увеличивайте веса постепенно.

Контролируйте дыхание во время тренировки и не задерживайте его.

## Характеристики

Класс: Н

Максимальный вес пользователя: 150кг/ 330ф.

## ПОЗДРАВЛЯЕМ!

Вы стали обладателем тренажера "поднятие коленей/турник/брусья **IFTF** от **Impulse**.

Наша команда призвана сделать Ваши тренировки интересными и полезными, предоставляя подробную информацию и поддержку, на которую Вы всегда можете рассчитывать. Благодарим Вас за приобретение высококачественного тренажера и желаем успешных тренировок! Тренажеры **Impulse** и **AeroFit** проходят многоступенчатое тестирование, чтобы максимально снизить возможность брака и гарантировать бесперебойные продолжительные тренировки в течение длительного времени.

Если Вам нужна помощь в настройке тренажеров **Impulse** и/или **AeroFit** или пришло время проводить периодическое сервисное обслуживание, просим связаться с официальным сервисным центром **ООО «СПОРТРУС»** по контактному телефону: 8(495) 771-12-21 (многоканальный).

Для оформления заявки по сервису и запроса на запчасти заполните форму онлайн-заявки на сайте [www.aerofit.ru](http://www.aerofit.ru). Согласно статистическим данным, профессиональное регулярное обслуживание тренажеров продлевает срок службы оборудования минимум в 2 раза и тем самым значительно экономит Ваши деньги.

### **ООО «СПОРТРУС»**

Официальный представитель **AeroFit** и **Impulse** на территории Российской Федерации и СНГ  
Юридический адрес: 105082, Москва г, вн.тер.г. муниципальный округ Басманный, ул. Бакунинская, д. 69,  
стр. 1, помещ. 35/1

Фактический адрес: г. Москва, ул. Новоостاپовская, 5, стр. 2

Телефон отдела продаж: 8(495) 771-12-22

Телефон сервисного отдела: 8(495) 771-12-21

Официальный сайт дистрибьютора [www.aerofit.ru](http://www.aerofit.ru)

